

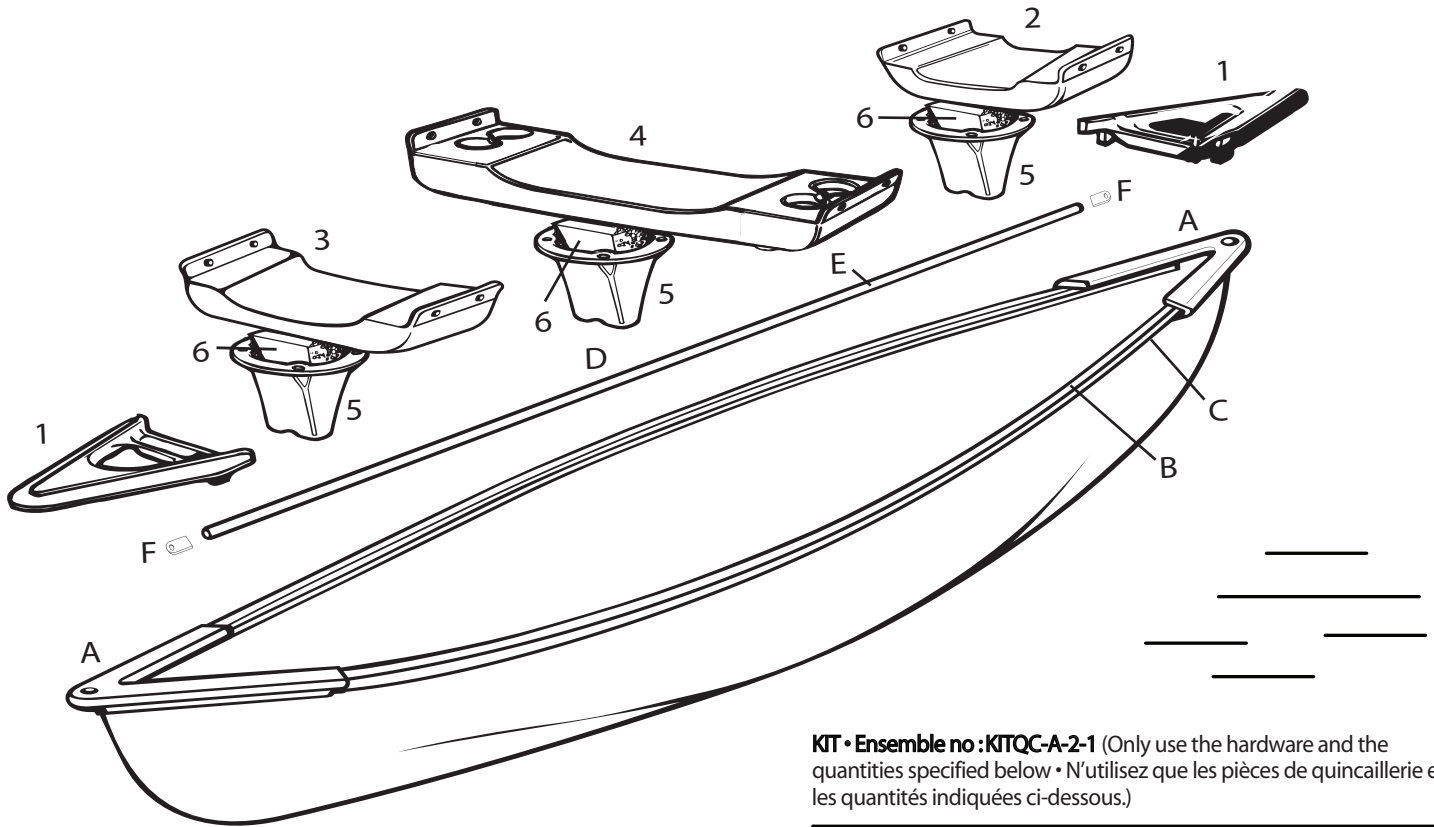
15'6" RAM-X™ Canoes Canots RAM-X™ 15'6"

Parts list • Liste de pièces






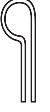
Parts List / Liste de pièces	Part # Pièce	Pre-Assembled Parts / Pièces pré-assemblées	Part # Pièce
1 - Black Pelican handle for end cap • Poignée noire Pelican pour embout	PS0424	A - Canoe End Cap Pelican Black • Embout noir Pelican pour canot	PS0423
2 - Rear seat A1 21" brown • Banc arrière A1 21" brun	PS0611	B - Gunnel cap moulding 180" Black • Moulure à plat-bord 180" noir	PS0399
3 - Front seat A5 25.5" brown • Banc avant A5 25" brun	PS0612	C - Gunnel 185" • Plat-bord 185"	PS0398
4 - Center seat B3 35.5" brown • Banc central B3 brun 35.5"	PS0613	D - Keelson A13 Cut • Renfort de quille A13 cut	PS0462
5 - Seat support brown AA15 • Support de siège brun AA15	PS0614	E - A13 Keelson sleeve sand grey • Gaine de renfort de quille gris sable	PS0615
6 - Flotation foam for seat support • Bloc de Flottaison pour support de Siège	PS0426	F - Keelson black end cap (2) • Embout de renfort de quille noir (2)	PS0432

Not all models are equipped with the shown accessories. Call to order them at 1-888-669-6960 or at service@pelicansport.com

Certains modèles ne sont pas équipés des accessoires ci-dessous. Vous pouvez les commander au 1-888-669-6960 ou au service@pelicansport.com



KIT • Ensemble no : KITQC-A-2-1 (Only use the hardware and the quantities specified below • N'utilisez que les pièces de quincaillerie et les quantités indiquées ci-dessous.)

Canots RAM-X™ 15'6" / 15'6" RAM-X™ Canoes					
écrou / nut #10-24	#10 X 1"	#10 X 1 1/2"	#6 X 3/4"	Rondelle / Washer	Attache plastique / Plastic fixture
					
16 X	12 X	4 X	12 X	16 X	2 X
QC0071	QC0081	QC0182	QC0096	QC0142	QC1000

Note: The RAM-X™ material for this canoe is flexible and therefore high impact resistant. This flexibility increases gradually when the canoe is exposed for an extensive period of time to sunlight. As a result, the large surfaces may become slightly wavy. In cooling, the hull will come back to its original shape, but in any case, it does not affect the performance of the canoe.

Note: Le RAM-X™ dont est fait ce canot est d'une grande résistance aux chocs grâce à sa flexibilité; celle-ci s'accroît avec la chaleur et l'exposition prolongée du canot au soleil peut entraîner la formation de légères ondulations sur sa coque. Dans cette éventualité, elles disparaîtront une fois la coque refroidie. Mais dans aucun cas elles n'affecteront la performance du canot.

ASSEMBLY INSTRUCTIONS • INSTRUCTIONS D'ASSEMBLAGE

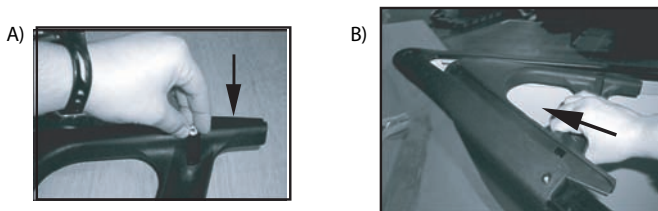
Note: Please use the pre-drilled holes in the gunnel as guides to attach the pieces. If the holes are obstructed with plastic, use a 1/4" drill bit to clear the plastic from the holes.
Note: Utiliser les trous percés dans le plat-bord comme guide pour fixer les pièces. Si certains trous sont obstrués par le plastique, vous pouvez les dégager en perçant avec un foret 1/4".

HOW TO ASSEMBLE THE HANDLES

- Place two QC0071 nuts, one inside each of the two cavities on the handle as shown below.
- Slide the handle under the end cap and attach it to the canoe with the two QC0182 screws using a #2 Philips screwdriver. Headscrews and washers should be installed outside the canoe. Repeat for the other handle.

COMMENT ASSEMBLER LES POIGNÉES

- Insérer deux écrous QC0071 dans les cavités de la poignée prévues à cet effet tel qu'illustré.
- Glisser la poignée sous la pointe du canot et la fixer avec deux vis QC0182 à l'aide d'un tournevis Philips #2. Les têtes de vis et les rondelles vont à l'extérieur du canot. Répéter pour l'autre poignée.

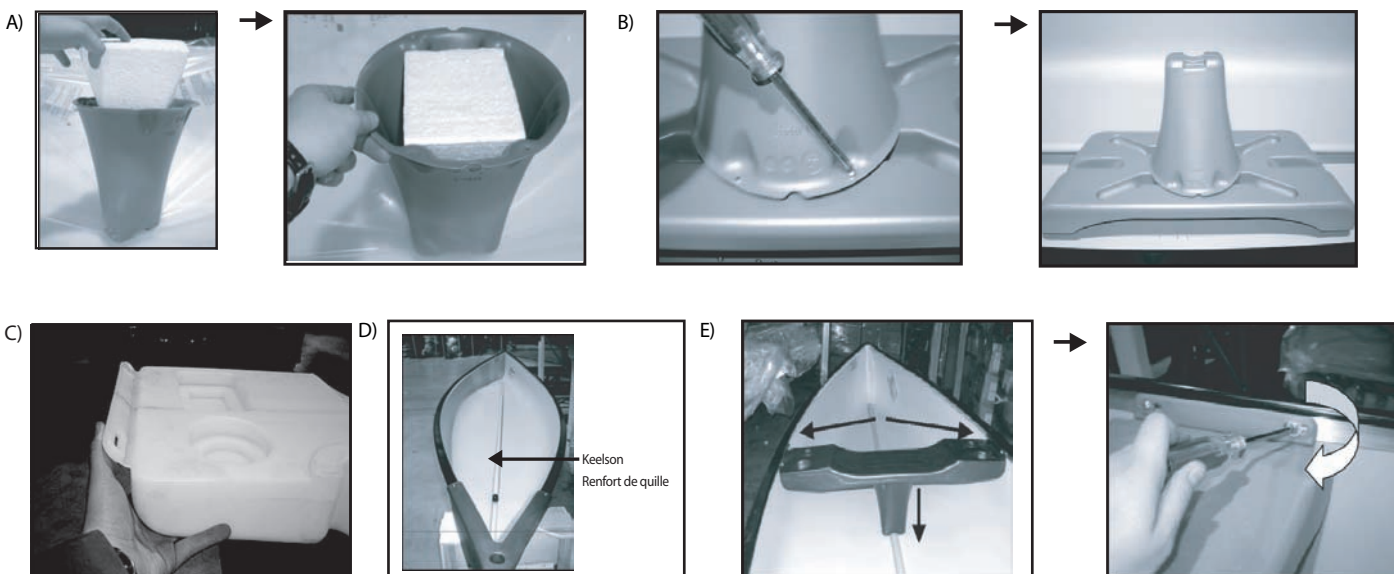


HOW TO ASSEMBLE THE SEATS

- Place one flotation foam into one of the seat supports. In order to adjust the foam tightly into the support, some pressure is needed. Rest the base of the support onto a flat and sturdy surface and press the foam firmly until it reaches the bottom of the support. Repeat for the other supports.
- Attach the seat support to the front seat, the central seat and the back seat with the QC0096 screws, using a #2 Philips screwdriver. Use the predrilled holes under the seat to guide the screws.
- Fold the seat's edges towards the ceiling.
- Make sure that the keelson is well installed in the canoe's keel as shown below.
- Attach the front seat, the central seat and the back seat to the canoe's gunnels with the QC0081 screws, the QC0142 washers and the QC0071 nuts, using a #2 Philips screwdriver and a 3/8" wrench. Headscrews and washers should be installed inside the canoe and the nuts outside.

COMMENT ASSEMBLER LES SIÈGES

- Insérer un bloc de flottaison dans un des supports de siège. Comme le bloc doit être bien ajusté dans le support, il est conseillé d'appuyer la base du support sur une surface plane et de bien pousser la mousse jusqu'au fond du cône. Répéter pour les autres supports.
- Fixer les supports aux sièges avant, central et arrière avec les vis QC0096, à l'aide d'un tournevis Philips #2. Utiliser les trous pré-perçés sous le siège pour guider les vis.
- Replier les rebords des sièges vers le haut.
- S'assurer que le renfort de quille est bien positionné dans la quille du canot tel qu'illustré.
- Fixer les sièges avant, central et arrière avec les vis QC0081, les rondelles QC0142 et les écrous QC0071, à l'aide d'un tournevis Philips #2 et d'une clé 3/8". Les têtes de vis et les rondelles doivent être placées à l'intérieur du canot et les écrous à l'extérieur du canot.



Pelican International Inc., 1000 Place Paul-Kane, Laval, Quebec, Canada, H7C 2T2
RAM-X™, RAMXCEL™, Pelican™ are trademarks of Pelican International Inc.
RAM-X™, RAMXCEL™, Pelican™ sont des marques protégées de Pelican International Inc.

Made in Canada
Fabriqué au Canada

1-888-669-6960 • service@pelicansport.com • www.pelicansport.com
Fax: (450) 664-4522

IPVUEAA15-2-4 REV:0

2007/11/07